

POWIATOWY URZĄD PRACY

19-400 Olecko, ul. Armii Krajowej 30, tel. 87 5203078, 87 5202533, fax 87 5202746
e-mail: biuro@pup.olecko.pl, <http://olecko.praca.gov.pl>

INFORMACJA

o sytuacji na rynku pracy w powiecie oleckim

wg stanu na dzień 31 października 2020r.

PODMIOTY GOSPODARKI NARODOWEJ

Ilość podmiotów zarejestrowanych w latach 2015-2019 w powiecie oleckim przedstawia tabela poniżej.

Tabela.

Podmioty Gospodarki Narodowej zarejestrowane w rejestrze REGON w latach 2015-2019 w powiecie oleckim

stan na 31.XII

Wyszczególnienie		Ogółem	Osoby prawne i jednostki organizacyjne niemające osobowości prawnej	Osoby fizyczne prowadzące działalność gospodarczą (bez osób prowadzących ind. gosp. rolne)
Powiat olecki	2015	3 026	887	2 139
	2016	3 044	915	2 129
	2017	3 050	894	2 156
	2018	3 084	847	2 237
	2019	3 181	873	2 308
Gminy				
Miasto Olecko	2015	1 939	567	1 372
	2016	1 924	578	1 346
	2017	1 926	564	1 362
	2018	1 911	529	1 382
	2019	1 927	531	1 396
Kowale Oleckie	2015	268	71	197
	2016	279	71	208
	2017	266	69	197
	2018	285	66	219
	2019	295	69	226
Olecko obszar wiejski	2015	427	153	274
	2016	437	164	273
	2017	461	166	295
	2018	469	155	314
	2019	517	168	349
Świątajno	2015	235	56	179
	2016	237	60	177
	2017	235	56	179
	2018	246	57	189
	2019	260	63	197
Wieliczki	2015	157	40	117
	2016	167	42	125
	2017	162	39	123
	2018	173	40	133
	2019	182	42	140

Źródło: Dane Główny Urząd Statystyczny

STOPA* I POZIOM BEZROBOCIA

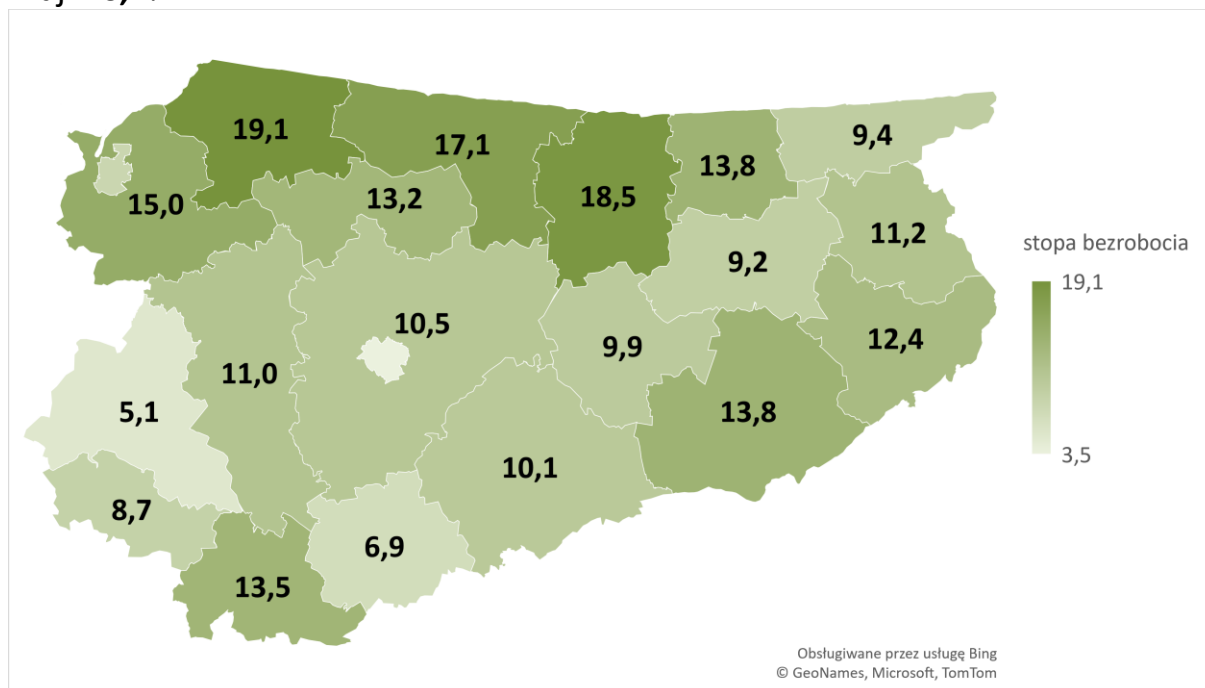
*Stopę bezrobocia podajemy z opóźnieniem, ponieważ tak jest ogłaszana przez Urząd Statystyczny.

Zgodnie z powszechnie przyjętą metodologią, stopa bezrobocia oznacza udział bezrobotnych w liczbie ludności aktywnej zawodowo (czyli sumy pracujących i bezrobotnych).

Mapa. Stopa bezrobocia w powiecie oleckim na tle pozostałych powiatów województwa

stan na koniec **września** 2020r.

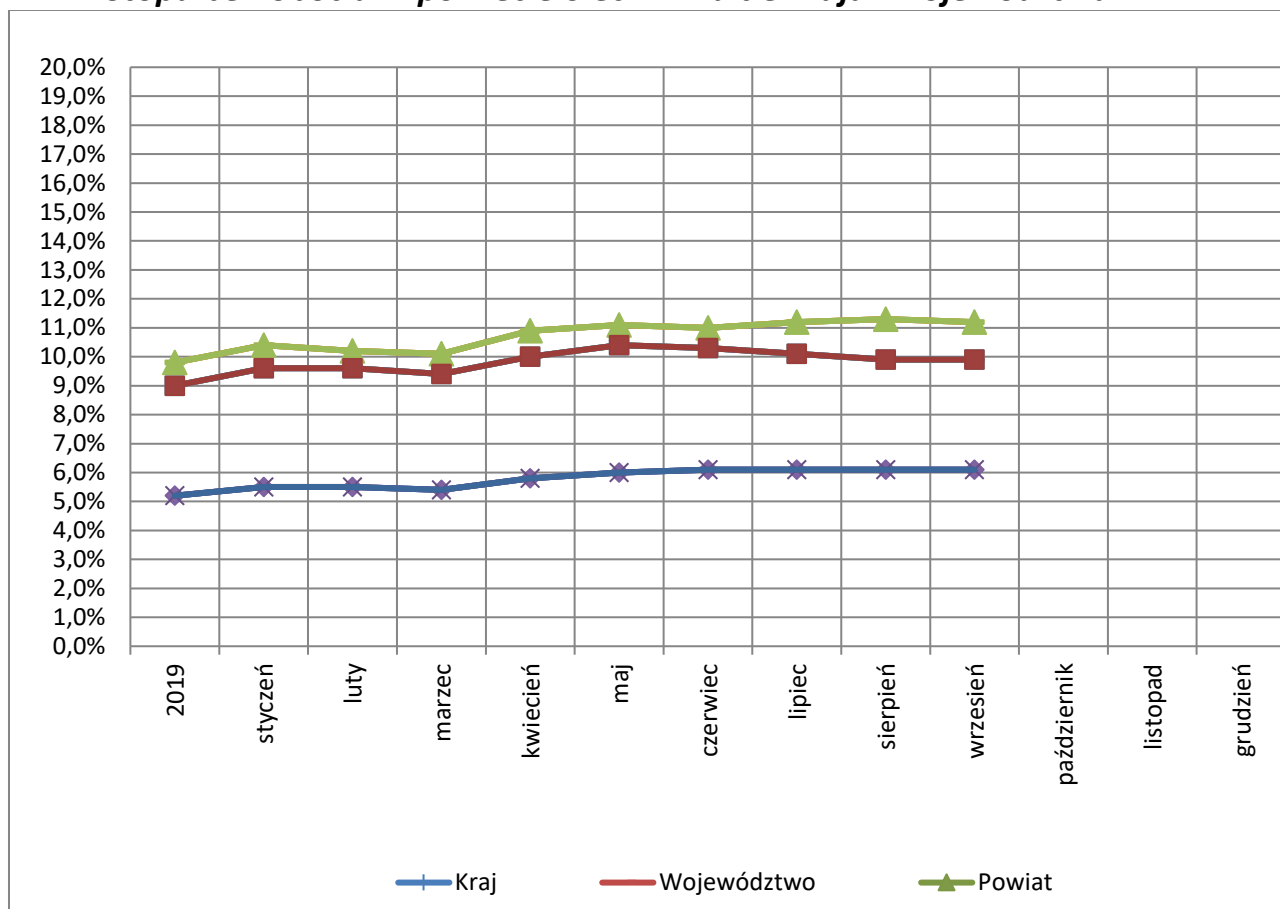
województwo warmińsko - mazurskie – **9,9%**
kraj – **6,1%**



Na koniec września 2020 roku wskaźnik natężenia bezrobocia w powiecie oleckim wynosił 11,2% i był wyższy o 5,1 pkt. procentowych od wskaźnika krajowego (6,1%) oraz o 1,3 pkt. procentowy od wskaźnika wojewódzkiego (9,9%).

W województwie powiat olecki uplasował się na 10 miejscu za powiatami iławskim (5,1%), nidzickim (6,9%), nowomiejskim (8,7%), giżyckim (9,2%), gołdapskim (9,4%), mławowskim (9,9%), szczygieńskim (10,1%), olsztyńskim (10,5%), ostródzkim (11,0%).

Wykres.
Stopa bezrobocia w powiecie oleckim na tle kraju i województwa



Stopa bezrobocia w powiecie na koniec września 2020r. była zdecydowanie wyższa od stopy krajowej oraz nieznacznie wyższa od stopy bezrobocia w województwie warmińsko-mazurskim.

	Rok 2019	styczeń 2020	luty 2020	marzec 2020	kwiecień 2020	maj 2020	czerwiec 2020	lipiec 2020	sierpień 2020	wrzesień 2020	październik 2020	listopad 2020	grudzień 2020
Polska	5,2	5,5	5,5	5,4	5,8	6,0	6,1	6,1	6,1	6,1			
Województwo	9,0	9,6	9,6	9,4	10,0	10,4	10,3	10,1	9,9	9,9			
Powiat	9,8	10,4	10,2	10,1	10,9	11,1	11,0	11,2	11,3	11,2			

Tabela.
Liczba bezrobotnych wg stanu na koniec poszczególnych miesięcy

MIESIĄC	LICZBA BEZROBOTNYCH		spadek / wzrost do poprzedniego miesiąca	spadek / wzrost do poprzedniego roku
	2019	2020		
Styczeń	1 633	1 356	83 (6,5%)	-277 (-17,0%)
Luty	1 622	1 337	-19 (-1,4%)	-285 (-17,6%)
Marzec	1 529	1 321	-16 (-1,2%)	-208 (-13,6%)
Kwiecień	1 383	1 425	104 (7,9%)	42 (3,0%)
Maj	1 303	1 451	26 (1,8%)	148 (11,4%)
Czerwiec	1 253	1 445	-6 (-0,4%)	192 (15,3%)
Lipiec	1 258	1 473	28 (1,9%)	215 (17,1%)
Sierpień	1 283	1 478	5 (0,3%)	195 (15,2%)
Wrzesień	1 244	1 459	-19 (-1,3%)	215 (17,3%)
Październik	1 209	1 444	-15 (-1,0%)	235 (19,4%)
Listopad	1 225			
Grudzień	1 273			

Na koniec października 2020 roku liczba bezrobotnych zarejestrowanych w PUP Olecko wynosiła **1.444** osób (spadek bezrobocia o 1,0% w stosunku do września 2020 roku oraz wzrost o 19,4% w stosunku do października 2019r.).

Liczbę bezrobotnych w powiecie oleckim w podziale na poszczególne gminy przedstawia tabela:

Tabela.
Liczba bezrobotnych w powiecie w podziale na gminy

Kategoria		Miasto Olecko	Gmina Olecko	Gmina Kowale Ol.	Gmina Świątajno	Gmina Wieliczki	Ogółem powiat
Liczba bezrobotnych	O	541	254	259	236	154	1444
	K	263	145	141	129	82	760
Z prawem do zasiłku	O	106	42	34	29	30	241
	K	55	23	13	16	16	123
Poprzednio pracujący	O	478	209	222	194	132	1235
	K	227	113	112	99	67	618
Osoby w okresie do 12 mies. od ukończenia nauki	O	20	8	4	5	3	40
	K	10	4	2	1	1	18
Do 30 roku życia	O	125	78	75	68	37	383
	K	76	53	55	47	27	258
Do 25 roku życia	O	65	37	39	35	13	189
	K	35	26	25	20	9	115
Długotrwale bezrobotne	O	245	124	153	137	87	746
	K	129	85	96	88	50	448

Powyżej 50 roku życia	O	150	66	81	60	51	408
	K	42	22	31	19	16	130
Bez kwalifikacji zawodowych	O	179	106	110	114	54	563
	K	97	72	77	73	34	353
Posiadające co najm. jedno dziecko do 6 roku życia	O	116	70	72	64	41	363
	K	93	59	60	55	34	301
Niepełnosprawni	O	24	9	12	9	6	60
	K	12	4	7	3	2	28

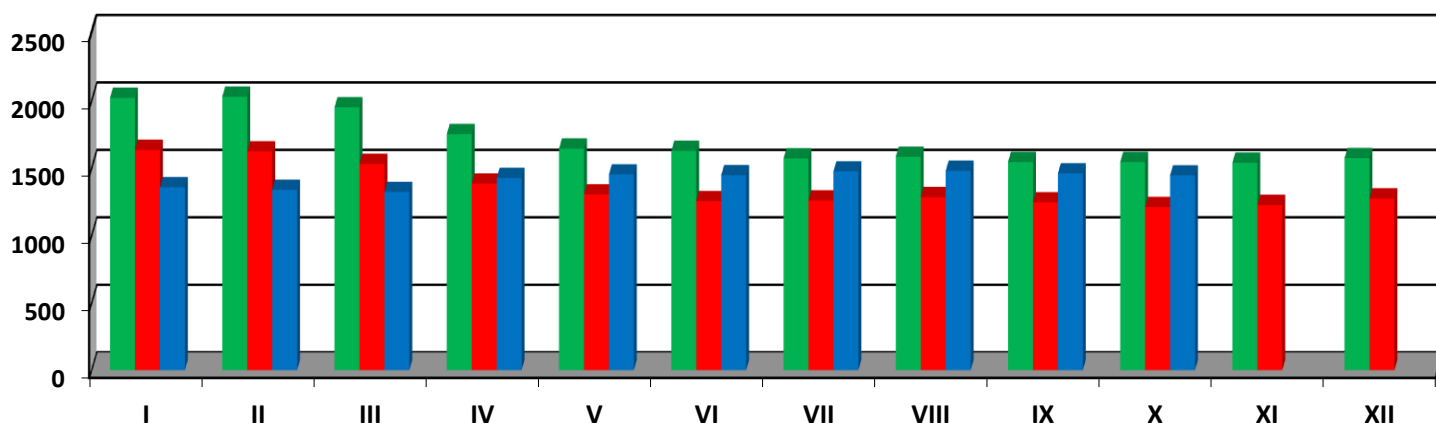
O – ogółem

K – w tym kobiety

Z prawem do zasiłku średnio pozostaje około **16,7%** bezrobotnych.

Wykres.
Bezrobotni zarejestrowani w powiecie oleckim

■ 2018 ■ 2019 ■ 2020



BEZROBOTNE OSOBY NIEPEŁNOSPRAWNE

W 2020 roku udział tej kategorii bezrobotnych w ogólnej populacji nieznacznie zmalał w porównaniu z rokiem 2019.

Szczegółowe dane przedstawione są w tabeli:

Tabela.
Bezrobotni niepełnosprawni

Wyszczególnienie	Ogółem bezrobotni	W tym: osoby niepełnosprawne	Udział % 3:2	Napływ	Podjęcia pracy	Oferty pracy
Rok 2019	1 273	62	4,9	85	34	24
Styczeń 2020	1 356	66	4,9	10	3	1
Luty 2020	1 337	64	4,8	7	3	1

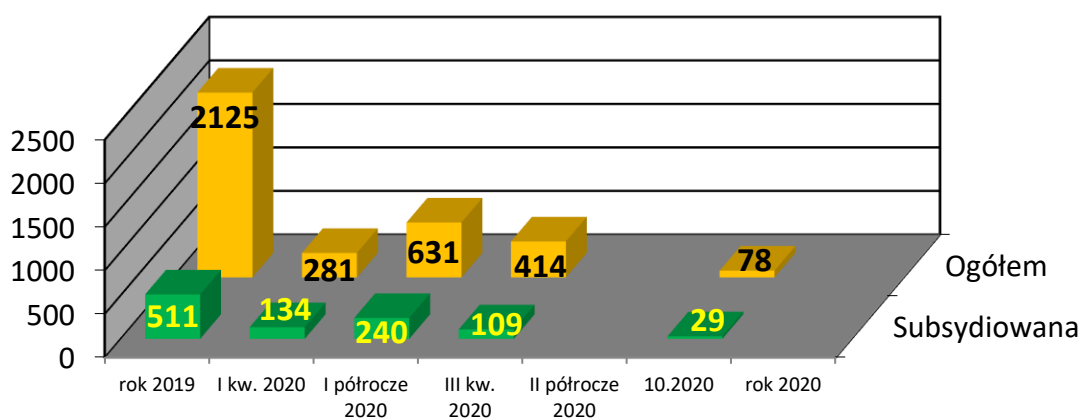
Marzec 2020	1 321	70	5,3	9	1	1
Kwiecień 2020	1 425	73	5,1	7	2	1
Maj 2020	1 451	64	4,4	1	2	1
Czerwiec 2020	1 445	66	4,6	8	0	2
Lipiec 2020	1 473	62	4,2	4	3	2
Sierpień 2020	1 478	63	4,3	9	2	0
Wrzesień 2020	1 459	63	4,3	9	6	1
Październik 2020	1 444	60	4,2	6	3	2
Listopad 2020						
Grudzień 2020						
Rok 2020						

Mimo, iż w strukturze powiatowego bezrobocia niepełnosprawni mają niewielki udział, niedobór miejsc pracy dla tej kategorii bezrobotnych jest szczególnie newralgiczny w aspekcie nie tylko ekonomicznym, ale przede wszystkim społecznym.

OFERTY PRACY

W październiku 2020r. do PUP Olecko wpłynęło 78 ofert pracy (w tym 29 ofert pracy subsydiowanej). Jest to o 71 ofert mniej (spadek o 47,7%) w stosunku do poprzedniego miesiąca.

Wykres. Oferty pracy w powiecie oleckim



Okres \ Oferty pracy	Rok 2019	styczeń 2020	luty 2020	marzec 2020	kwiecień 2020	maj 2020	czerwiec 2020	lipiec 2020	sierpień 2020	wrzesień 2020	październik 2020	listopad 2020	grudzień 2020
Subsydiowane	511	15	75	44	32	40	34	25	36	48	29		
Ogółem	2125	71	139	72	76	74	199	148	117	149	78		

AKTYWNE FORMY PRZECIWDZIAŁANIA BEZROBOCIU

W związku z wysokim poziomem bezrobocia programy aktywizacyjne odgrywają niebagatelną rolę w pozyskiwaniu miejsc pracy. Każda forma wsparcia finansowego kierowana zarówno do pracodawców jak i bezrobotnych przynosi efekty w postaci trwałego lub czasowego zatrudnienia.

Tabela.
Programy aktywizacyjne w 2020 roku

Lp.	Nazwa programu	Fundusz Pracy	EFS	PFRON	Razem
1.	Prace interwencyjne	17	71		88
2.	Roboty publiczne	69	----	----	69
3.	Stáže	48	151	6	205
4.	Bon stażowy				
5.	Dofinansowanie wynagrodzenia 50+	6			6
6.	Szkolenia	5	15		20
7.	Bon szkoleniowy				
8.	Dotacje na podjęcie dział. gosp.	8	35		43
9.	Doposażenie stanowisk pracy				
10.	Prace społ. użyteczne	10			10
OGÓŁEM		163	272	6	441